

Raport 2009

Jesteśmy Organizacją Pożytku Publicznego KRS 0000225011

Rok 2009 był dwunastym rokiem działalności Centrum Misji i Ewangelizacji Kościoła Ewangelicko-Augsburskiego. Można by go scharakteryzować pięcioma hasłami: skoncentrowanie na relacjach, nowe projekty społeczne, nowa wizja dla działu szkoleniowego, przemiany strukturalne i wychodzenie z kryzysu.

CME jest młodą, rozwijającą się instytucją, a jej struktura ulega przemianom według potrzeb, jakie się pojawiają, i otwierających się przed nią możliwości. Rozwój CME jest dowodem prawdziwości tezy, która głosi, że instytucje podlegają analogicznym procesom, jakie zachodzą w społeczeństwie – w tym sensie CME jest dzieckiem swojej epoki. Budowanie tożsamości jako instytucji jest procesem, który nieustannie dokonuje się w CME, mam tu na myśli chociażby zmiany struktury organizacyjnej. Dzisiaj CME jest organizacją, która pracuje w czterech głównych kierunkach i skupiona jest na: działalności misyjno-ewangelizacyjnej, działalności edukacyjnej, działalności wydawniczej oraz administracji. Zmiany, które zaszły w ostatnim czasie, pociągnęły za sobą konieczność nowego określenia obowiązków poszczególnych pracowników oraz zmiany nazw stanowisk pracy.

To, że rozwój CME jest dynamiczny (w rozumieniu ciągłych zmian), jest męczące, bo człowiek dąży do stabilizacji. Konieczność ciągłej reorganizacji pracy wskazuje jednak na podmiot działalności CME, którym jest człowiek, o czym przypomina nasze hasło: „Ludzie to Boża metoda”.

Tam, gdzie podmiotem i celem pracy są ludzie, tam nie wolno zaniedbywać relacji międzyludzkich: rok 2009 był dla nas czasem stawiania na relacje. W ubiegłym roku otworzyliśmy Punkt Poradnictwa w Cieszynie i zainwestowaliśmy w szkolenia, szczególnie te kwalifikujące do pracy z drugim człowiekiem, oraz wyszliśmy ku potrzebującym, którym chcemy towarzyszyć. Żeby móc sprostać tym zadaniom, koniecznym stało się przemodelowanie naszej pracy i podkreślenie wartości spotkań z pojedynczym człowiekiem. Koncentracja na jednostce wymaga jednak wiele czasu i wysiłku. Nie jest to łatwy do realizacji model pracy ze względu na presję czasu, szczególnie, gdy wymaga się efektów. Postawienie na relacje jest decyzją, której efekty będą widoczne w odległej (bardzo odległej) perspektywie, choć symptomy polepszenia relacji międzyludzkich dostrzegalne są już dzisiaj.

W 2009 roku powstały także nowe projekty, choć czas ich wdrażania wydłuża się. Nowe projekty korzystają z doświadczenia zdobytego w czasie realizacji innych projektów, a ich rozpoczęcie poprzedzone jest przygotowaniem, które same w sobie mogłyby być projektami (nawet kilkuletnimi). Przykładem takich działań jest koncepcja pracy streetworkingowej, która powstała na bazie kilkuletnich doświadczeń jej koordynatorów (m.in. projektu zrealizowanego w Łowiczu, który zakończył się w kwietniu 2009 roku) oraz szkolenia pedagogów ulicy. Rok 2009 poświęcony był tworzeniu koncepcji, poszukiwaniu partnerów i finansów. Nowy projekt streetworkingowy realizowany będzie w Bytomiu w latach 2010–2012. Drugim przykładem projektu,

który potrzebuje długofalowych i wielokierunkowych przygotowań, jest projekt realizowany w ramach europejskiego programu Grundtvig, którego celem jest stworzenie możliwości ogólnej (niezawodowej) edukacji dorosłych oraz zaangażowania się w służbę hospicyjną.

Rok 2009 był ostatnim rokiem kilkunastoletniej służby Renaty i ks. Tima Hinrichsów w Szkole Biblijnej. Braki kadrowe wymusiły na naszej instytucji skoncentrowanie się na trybie zaocznym Szkoły. Palącą potrzebą było także przemyślenie kierunku rozwoju innych szkoleń organizowanych przez CME. W ubiegłym roku rozpoczęliśmy prace, które w 2010 roku przyniosą zmiany w Centrum Kształcenia Wolontariuszy – wyznaczony został kierunek zmian na następne lata.

Zmiany kadrowe, które przyniósł miniony rok, niepewność finansowa roku 2008, problemy z brakiem miejsca do pracy to znamiona kryzysu. Kryzys jednak jest szansą, którą udało się nam dobrze wykorzystać w roku 2009, co nie znaczny, że nie trzeba będzie dalej nad jego zażegnaniem pracować. Wręcz przeciwnie. Zmiany struktury, koncentracja na osobach, dla których wykonujemy pracę, inny styl podchodzenia do nowych projektów i obecna sytuacja finansowa (wynik finansowy: 190 932,02 zł) napawają optymizmem, choć nie o poczucie zadowolenia chodzi w naszej pracy. Celem wszystkich działań CME jest bowiem to, aby człowiek odnalazł nadzieję i zaufał Bożej miłości, dlatego chciałbym zakończyć słowami uczestniczki jednego z organizowanych przez nas spotkań: „Potrzebowałam tego wykładu. Mogłam nieco inaczej spojrzeć na związki z bliskimi, o których mówił wykładowca, odkryłam na nowo swoją drogę z Bogiem. Dziękuję”.

ks. Grzegorz Gierza
dyrektor Centrum Misji i Ewangelizacji



Misja i Ewangelizacja

Duszpasterstwo Dorosłych

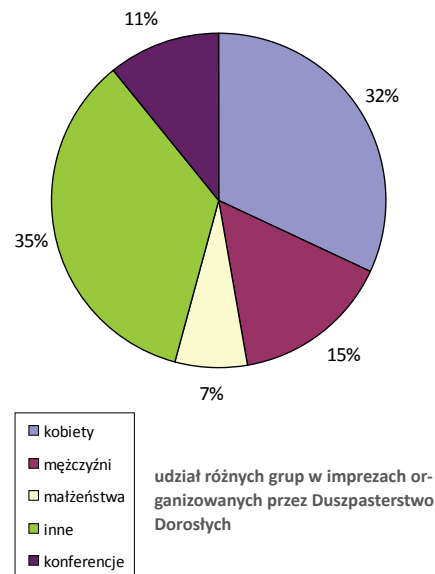
Nowa formuła

Od wakacji prowadzone jest Duszpasterstwo Dorosłych (połączone Duszpasterstwo wśród Kobiet i Duszpasterstwo wśród Małżeństw), które zajmuje się głównie: pracą wśród kobiet, małżeństw, mężczyzn (jeszcze nieformalnie), przygotowaniem osób do prowadzenia godzin biblijnych oraz pracą wśród nauczycieli i singli.

Tychy, Katowice, Jastrzębie Zdrój, Czerwionka Leszczyny, Trzyniec, Ligotka Kameralna, (Republika Czeska), Dziegiełłów, Wisła-Malinka, Łowicz, Ustroń Polana, Cieszyn, Oczaków (Ukraina), Bischofsheim (Niemcy), Mrągowo, Wisła, Gliwice, Bytom-Miechowice, Świętochłowice, Chorzów, Jawornik i Łódź – to miejscowości, w których Mariola i Roman Fengerowie służyli na spotkaniach biblijnych dla małżeństw, kobiet i mężczyzn.

Księgi biblijne i tematy przewodnie, które omawiali w 2009 roku to: Ewangelia Jana, Listy do Tymoteusza i Księga Sędziów; dla małżeństw: 1 Księga Mojżeszowa i *Rodzina Przymierza*; dla kobiet: *Przywileje dojrzałej kobiety*, *Wzmocniona wdzięcznością*, *Miłujmy się wzajemnie* i *Atrybuty Pana Boga*; dla mężczyzn: *Autorytet*, *Seks* i *Bogactwo na czas kryzysu*.

Najnowszym zaangażowaniem pracowników tego działu są rozmowy duszpasterskie prowadzone na portalu www.duszpasterz.pl i jest to obszar, która najbardziej się rozwija.



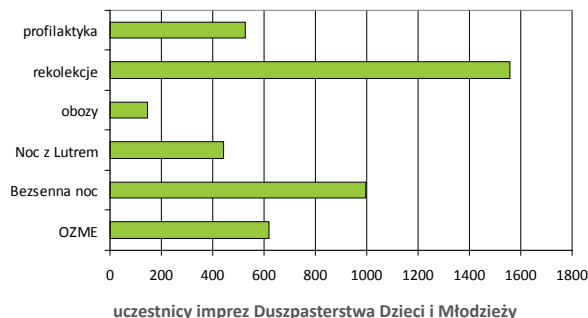
Duszpasterstwo Dzieci i Młodzieży

Największa impreza dla młodzieży

Ogólnopolski Zjazd Młodzieży Ewangelickiej Białystok, 25–27 września

Temat przewodni: DROGAŚTWÓRCY

Otwarcie ze wspólnym śpiewem, scenką, prezentacją multimedialną i Słowem w formie skeczbordu, 10 seminariów do wyboru, warsztaty multimedialne i językowe, nabożeństwo, filmy, kawiarenka i plejstejszn, happening (Bibliobus, klauny, wspólne układanie puzzli, maski gipsowe, taniec, pamiątkowe zdjęcie itp.), koncerty – to elementy, które składały się na program tej największej corocznej imprezy młodzieżowej organizowanej w naszym Kościele. Przy organizacji współpracowało 52 wolontariuszy, głównie młodzież, oraz parafia ewangelicka w Białymstoku i Urząd Miasta Białystok. Obok OZME zorganizowaliśmy także Bezsenną noc, Noc z Lutrem...



Forum Młodzieży Ewangelickiej

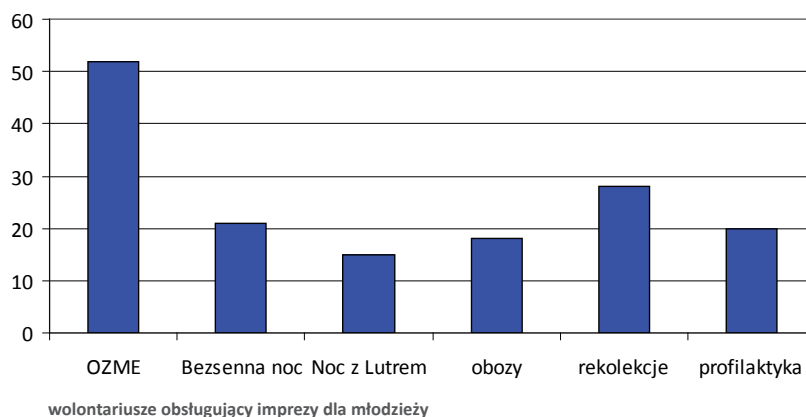
6–7 marca, Warszawa

W forum uczestniczyło 26 osób-reprezentantów diecezji cieszyńskiej, katowickiej i warszawskiej naszego Kościoła, także duchownych, w wieku od 15 do 40 lat. Wykłady, warsztaty, dyskusja, prezentacja, praca w małych grupach oraz nabożeństwo poświęcone były dwóm tematom: *Moje miejsce w rodzinie i w Kościele* i *Moje oczekiwania wobec młodzieży* oraz koncepcji pracy młodzieżowej w tzw. Roku młodzieży 2010.

Wytrwałość – konsekwencja, upór, zdecydowanie w działaniu lub dążeniu do czegoś, cierpliwość – to cecha charakteru chrześcijanina, na którą staraliśmy się wskazywać w czasie spotkań z młodzieżą.

Dla tych najmniejszych

W ramach pracy wśród dzieci odbyło się 11 spotkań z prowadzącymi szkółki niedzielne (w diecezji katowickiej i cieszyńskiej), zorganizowano rekolekcje adwentowe dla dzieci, świąteczne spotkanie, Tydzień Dobrej Nowiny z językiem angielskim, obóz dla dzieci „z Przyjacielem”, Tydzień Ewangelizacyjny w Dziegiełowie i Mrągowie, a także rekolekcje pasyjne dla uczniów szkoły podstawowej i gimnazjum z 19 parafii w Polsce. W rekolekcjach tych, które prowadzili studenci ChAT-u, Szkoły Biblijnej oraz pracownicy i wolontariusze CME, wzięło udział ponad 1032 uczniów szkół podstawowych i 526 uczniów szkół gimnazjalnych.



Kampanie ewangelizacyjne

Tydzień Ewangelizacyjny w Dzięgielowie

Ze względu na swój rozmach jest ogromnym wyzwaniem organizacyjnym. Równolegle z programem w dużym namiocie odbywają się bloki programowe dla dzieci i młodzieży do lat 18. Cały czas dyżurują duszpasterze, pracuje służba techniczna i żywieniowa. Od 2006 r. program głównego spotkania w namiocie transmitowany jest na żywo w internecie, dzięki czemu, po wysłuchaniu przekazu, internauci mają możliwość porozmawiać z duszpasterzem on-line. Na pełnych obrotach pracuje dział public relations, sprawiając, że lokalne i krajowe media z roku na rok przekazują coraz więcej informacji o tej imprezie.

Tydzień Ewangelizacyjny w Zelowie

Różni się od pozostałych Tygodni, bo jest kompilacją obozu misyjnego „Filip” i konferencji z wykładami i półkoloniami dla zelowskich dzieci. Wieczorne koncerty połączone są ze zwiastowaniem ewangelii. Inauguracją Tygodnia jest zawsze „Święto Kościoła w środku Polski”, które gromadzi osoby z kilkunastu okolicznych parafii.

Tydzień Ewangelizacyjny w Mrągowie

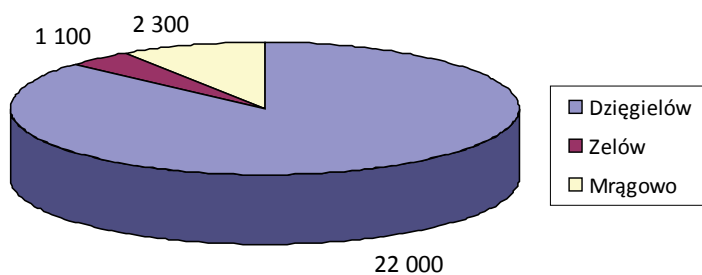
W wydaniu 2009 chyba najlepiej opisuje opinią jednej z uczestniczek, wyrażona po wysłuchaniu porannego wykładu: „do tej pory moje myśli o Bogu były jak myśli o Ziemi, kiedy wyobrażano ją sobie, że jest płaska, a okazało się, że jest kulą i istnieje jeszcze kosmos”.

Duszpasterz.pl

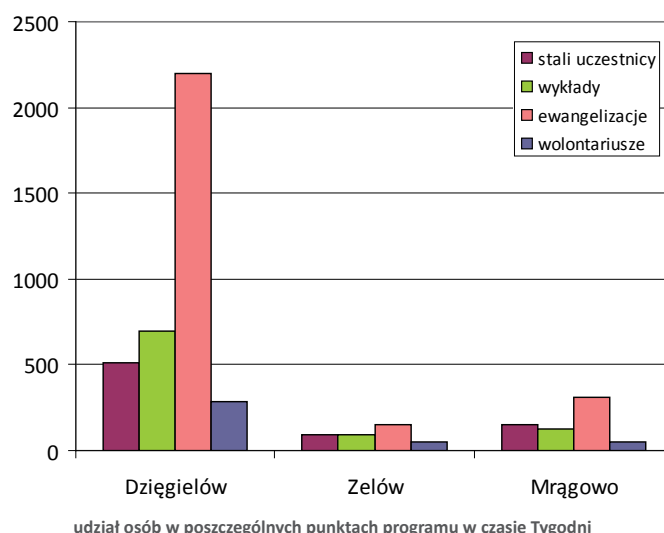
223 dyżury on-line, 8 duszpasterzy

83 e-maile na adres: pomoc@duszpasterz.pl

51–130 dziennie wejść na główną stronę portalu



ogółem uczestnicy Tygodni



udział osób w poszczególnych punktach programu w czasie Tygodni

Misja zagraniczna

Nasi misjonarze na Ukrainie

Ks. Wiesław i jego żona Natalia służą w parafii w Berdiańsku i Zaporozżu, które liczą ok. 90 osób. Ich głównymi zajęciami są: praca parafialna oraz ogólnokościelna – prowadzenie nabożeństw, przygotowywanie kazań dla wszystkich parafii NELCU, spotkania modlitewne, spotkania biblijne, pogrzeby, dyżury kancelaryjne, praca duszpasterska, odwiedziny, spotkania z młodzieżą, przygotowywanie gazetki parafialnej, prowadzenie blogu.

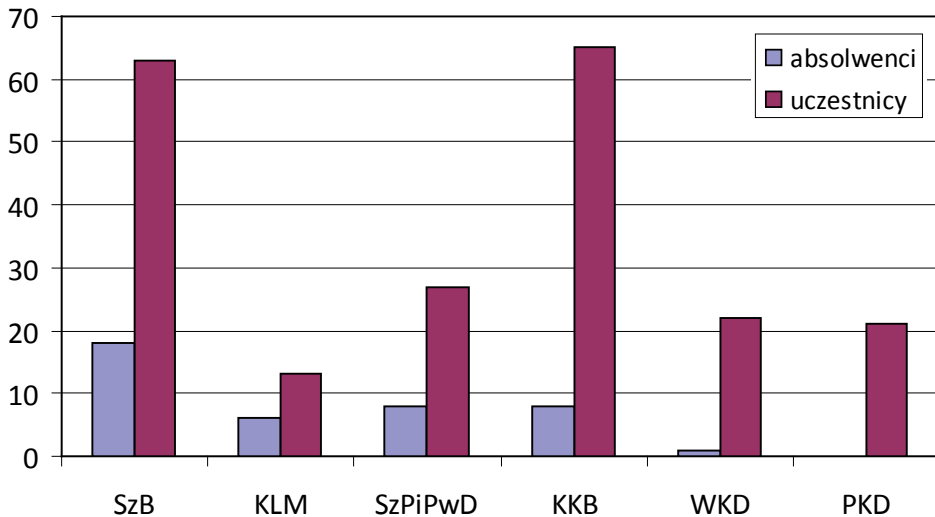
Oficjalnie współpracują z Niemieckim Ewangelicko-Luterańskim Kościołem Ukrainy, parafiami luterańskimi w Dzięgielowie, Skoczowie, Ustroniu, Goleiszowie i Cisownicy, świetlicą środowiskową „Caritas Spes” w Berdiańsku oraz internatem dla dzieci niepełnosprawnych w Zaporozżu.

„Do służby duszpasterskiej w Berdiańsku i Zaporozżu zostaliśmy wprowadzeni 10 stycznia 2009 roku. Najważniejszą sprawą na początku była nauka języka rosyjskiego oraz poznanie sytuacji na wschodniej Ukrainie. Stopniowo rozpoczęliśmy rozwijać różne formy pracy duszpasterskiej, tzn. spotkania modlitewne, spotkania biblijne, spotkania z młodzieżą, odwiedziny, gazetkę parafialną. Pomagaliśmy również w sprawach dotyczących remontu kościoła. Nasza służba nie koncentrowała się na wielkich projektach, ale na codziennej pracy parafialnej i duszpasterskiej.”

ks. Wiesław Łyżbicki



Centrum Kształcenia Wolontariuszy



Szkoła Biblijna (SzB)

Zajęcia w Szkole Biblijnej w roku szkolnym 2008/2009 odbywały się w dwóch systemach: dziennym w Dziegielowie i zaocznym w Zgierzu (transmisja internetowa). Szkołę ukończyło 18 studentów (w tym 4 w systemie dziennym). W roku szkolnym 2009/2010 kontynuowana jest nauka w Dziegielowie oraz powstała nowa filia w Węgrowie. Od października 2009 zawieszony został system dzienny (do odwołania). Zajęcia dla 63 studentów (w wieku 18–65 lat) prowadziło 15 wykładowców, głównie księża.

Korespondencyjny Kurs Biblijny (KKB)

Korespondencyjny Kurs Biblijny jest jedną z możliwości poznawania i studiowania Słowa Bożego oraz budowania relacji z ludźmi. W 2009 roku zostało wysłanych 236 listów, korespondowano z 38. kobietami i 27. mężczyznami. Cztery osoby otrzymały dyplom ukończenia Kursu, który obejmuje trzy cykle.

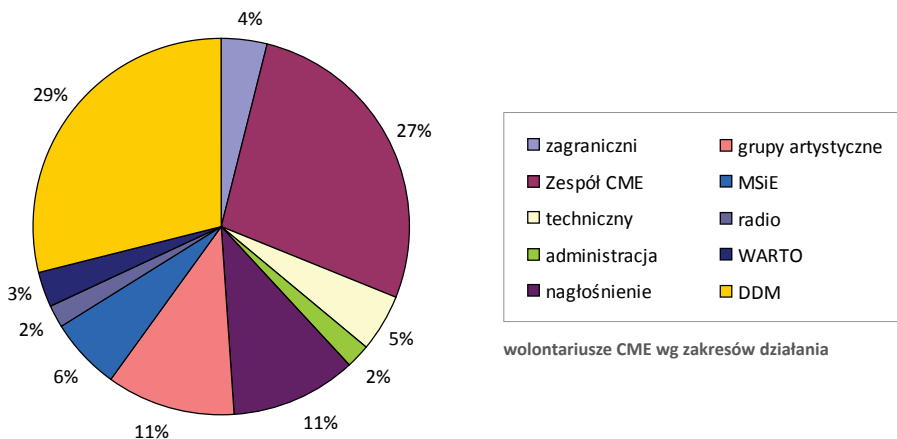
Szkolenie Pomocników i Pracowników wśród Dzieci (SzPiPwD)

Szkolenie Pomocników i Pracowników wśród Dzieci, które trwa 3 lata, skoncentrowane jest na zapoznawaniu uczestników z nowymi metodami pracy z dziećmi i doskonaleniu własnego warsztatu pracy. W 2009 roku w czasie 10 dni prowadzone były: wykłady, ćwiczenia, warsztaty, śpiew, studia biblijne zakończone testem i egzaminem. Całe szkolenie ukończyło 8 osób, a w letniej sesji uczestniczyło 27 osób z parafii: Wiśla Czarne, Wiśla, Bielsko-Biała, Dziegielów, Jastrzębie Zdrój, Jaworze, Kraków, Goleszów, Skoczów, Kalisz, Żory, Bładnice, Międzyrzecze, Stare Bielsko, Cisownica, Tychy, Cieszyn.

Kurs Liderów Młodzieżowych (KLM)

Kurs Liderów Młodzieżowych skierowany jest do wszystkich, którzy chcieliby bądź już pracują z młodzieżą. Chcemy motywować i dostarczać im narzędzi do pracy z młodzieżą w naszym Kościele.

W 2009 roku pierwszy raz zorganizowaliśmy szkolenie dla liderów z organizacji Joannici Dzieło Pomocy (3 zgrupowania zimą). Prowadzone są rozmowy w sprawie nawiązania trwałej współpracy.



Wstępny Kurs Duszpasterski (WKD)

Wstępny Kurs Duszpasterski w roku 2008/2009 prowadzony był na trzech poziomach dla uczestników w wieku 18–60 lat. Podczas naboru we wrześniu 2009 roku na pierwszy rok zgłosiło się 5 osób. Obecnie w kursie uczestniczą razem 23 osoby, w tym 17 kobiet i 6 mężczyzn.

Podstawowy Kurs Duszpasterski (PKD) i Kurs Superwizji

We współpracy ze Stowarzyszeniem Księży i Katechetów organizujemy także Kurs Superwizji i Podstawowy Kurs Duszpasterski. Podstawowy Kurs Duszpasterski prowadzony jest przez ks. Helmuta Weissa z Dusseldorfu, niemieckiego teologa, nauczyciela superwizji Niemieckiego Towarzystwa Psychologii Pastoralnej (DGfP) oraz prezesa Międzykulturowego Stowarzyszenia Duszpasterstwa i Poradnictwa (SIPCC). Skierowany jest on do duchownych, świeckich pracowników i wolontariuszy parafii oraz innych jednostek organizacyjnych Kościołów chrześcijańskich. Uczestnicy kursu uzyskują kwalifikacje w zakresie duszpasterstwa, poradnictwa i komunikacji interpersonalnej. Kurs jest wzorowany na niemieckim i amerykańskim systemie kursów przygotowujących do pracy i służby duszpasterskiej, poradniczej i superwizyjnej.



Organizacja Pożytku Publicznego

Pomoc społeczna i przeciwdziałanie patologiom

Działalność ta opiera się na następujących formach pracy:

Profilaktyka prowadzenie kulturalnych, rekreacyjnych i edukacyjnych działań bez alkoholu

Punkt Poradnictwa wspieranie rodzin w prawidłowym funkcjonowaniu społecznym

Streetworking praca z dziećmi i młodzieżą gorszych szans

Projekt „Obiady na kółkach” dotarcie z obiadami do osób starszych i samotnych

Profilaktyka

Warsztaty profilaktyczne realizowane były w:

- Wiśle Centrum (21.10.2009) w Zespole Szkół Ogólnokształcących im. Pawła Stalmacha. W realizacji warsztatów pomagało nam 5 wolontariuszy. Przeprowadziliśmy trzy godziny zajęć, w których udział wzięło 98 osób.
- Cieszynie (1 września – 15 grudnia 2009); zajęcia odbywały się w trzech liceach: Liceum im. Antoniego Osuchowskiego (30.10.09), LOTE (27.11.09 i 1.12.09) oraz Liceum im. Mikołaja Kopernika (2.12.09 i 7.12.09). Zrealizowano w sumie 8 godzin warsztatów, w których uczestniczyło 427 uczniów klas I i II. W realizację programu zaangażowanych było 17 wolontariuszy rekrutowanych z grona uczniów szkół objętych programem.

Punkt Poradnictwa

Od maja 2009 czynny jest Punkt Poradnictwa w Cieszynie. Na rozmowę z duszpasterzem lub superwizorem można umówić się telefonicznie. To pewnego rodzaju konsekwencja prowadzenia kursów duszpasterskich, a przede wszystkim zauważania potrzeb ludzi wokół nas.

Projekt „Obiady na kółkach”

W ramach projektu „Obiady na kółkach” wydaliśmy 9778 obiadów, regularnie obsługujemy 50–60 osób w miesiącu – są to głównie ludzie starsi, parafianie oraz uczniowie szkół podstawowych (objętych opieką GOPS) mieszkający na terenie gminy Goleiszów i w jej okolicach.

„Podczas nabożeństwa z okazji Święta Żniw pożegnałam się z wałbrzyskimi parafianami i wróciłam do mojej rodzinnej miejscowości. Trzy lata spędzone w Wałbrzychu były dla mnie niezwykle cennym czasem intensywnej nauki, poznawania ewangelickiej diaspory oraz uroków Dolnego Śląska. Wyjechałam stamtąd bogatsza nie tylko o zawodowe doświadczenia i nowe umiejętności, ale przede wszystkim o wartościowe znajomości i przyjaźnie, które, mam nadzieję, uda mi się zachować i pielęgnować.”

Iwona HOLEKSA, kierownik Międzypokoleniowego Miejsca Spotkań w Wałbrzychu

Na ulicę

Międzypokoleniowe Miejsce Spotkań w kwietniu zakończyło swoją działalność w Łowiczu, a w październiku w Wałbrzychu.

Postanowiliśmy skoncentrować się na opracowaniu koncepcji misji ulicznej i przeprowadzeniu konkretnych projektów ulicznych. Ferie zimowe z podopiecznymi w Dzięgielowie, szkolenie z zakresu streetworkingu w Warszawie, udział w konferencji EURIM w Bratysławie, prowadzenie zajęć na Tygodniu Ewangelizacyjnym w Mrągowie – to tylko niektóre elementy tej koncepcji.

Pod koniec roku prowadziliśmy projekt *Życie na granicy* w Cieszynie oraz braliśmy udział w szkoleniu *Partnerstwo dla dzieci* w Warszawie.

Działalność charytatywna

W jej ramach realizujemy następujące projekty i akcje:

„Daj dzieciom nadzieję” program wspierający dzieci z najuboższych rodzin

Projekt „Rodzina rodzinie” opieka nad rodzinami, gromadzenie funduszy na koncie i przekazywanie ich rodzinom

„Prezent pod choinkę” akcja realizowana z myślą o świątecznych marzeniach dzieci z Ukrainy oraz Burkina Faso

Misja Serca i Ewangelii otaczamy opieką tych najuboższych na świecie

„Daj dzieciom nadzieję”

Komisja tej akcji rozpatrzyła nadesłane w 2009 roku wnioski z prośbą o dofinansowanie lub całkowite sfinansowanie wycieczki letniej dzieci i udzieliła pomocy dwadzieścioru dzieciom (od 7 do 16 lat). Wnioskodawcami są głównie księża i rodzice. Dzieci uczestniczyły w obozach w: Koszelówce, Dzięgielowie (obóz „z Przyjacielem”), na Tygodniu Ewangelizacyjnym w Dzięgielowie i w obozie rowerowym w Wołczynie.

„Rodzina rodzinie”

W roku 2009 wspieraliśmy regularnie 5 rodzin znajdujących się w skrajnie trudnej sytuacji materialnej. Są to w większości rodziny niepełne, wielodzietne, które utraciły jedynych żywicieli na skutek wypadku lub z powodu nagłego ataku choroby. Umożliwiliśmy też pobyt na Tygodniach Ewangelizacyjnych w Dzięgielowie, Zelowie i Mrągowie kilkunastu osobom, których koszty uczestnictwa pokryliśmy w całości lub częściowo. Łącznie na pomoc ludziom w potrzebie przeznaczyliśmy z konta tej akcji ponad 17 000 zł.

**Ludzie
to Boża metoda!**

Dla Afryki

W ramach działań Misji Serca i Ewangelii zorganizowano:

- 15 stoisk, na których sprzedawano wyroby wykonane przez wolontariuszy, których celem było pozyskiwanie środków na pomoc materialną dla mieszkańców wioski Pobe Mengao w Burkina Faso,
- 21 prelekcji, w czasie których dzielono się informacjami nt. Burkina Faso (warunki życia, religia, konieczność niesienia pomocy najuboższym i wspierania chrześcijan);
- 7 warsztatów artystycznych połączonych z zachęcaniem do włączenia się w działanie na rzecz Afryki;
- 4 wystawy fotografii z Burkina Faso, prezentujące warunki życia i kultury Afrykańczyków z Burkina Faso;
- 1 aukcję i koncert charytatywny na rzecz objętych naszą opieką mieszkańców Burkina Faso;
- 8 spotkań comiesięcznych z wolontariuszami;
- 4 dodatkowe spotkania z liderami w sprawach bieżących;
- spotkanie z przewodnikiem po Afryce;
- 2 spotkania w Republice Czeskiej dotyczące rozwijania międzynarodowej współpracy na rzecz Afryki.

„Prezent pod choinkę”

W 2009 roku zebraliśmy 4556 prezentów (3868 dla Ukrainy, 820 dla Afryki, 200 dla Polski). Trafiły one do 54 miejsc na Ukrainie (parafie, szkoły, domy dziecka, szpitale) i 4 szkół w Burkina Faso. W akcję zaangażowanych było ponad 100 miejsc w Polsce, gdzie pracowało 62 koordynatorów lokalnych i 50 wolontariuszy.



Działalność kulturalna

Nasza działalność kulturalna obejmuje następujące formy:

Bibliobus mały, kolorowy autobus z wystawą i prezentacją o Biblii

Zespół CME grupa ok. 30 wokalistów, instrumentalistów i obsługi technicznej

Artystyczna Grupa Klaunów kilkunastoosobowa grupa przeszkolonych wolontariuszy

Musical Puzzle godzinne przedstawienie muzyczne dla dzieci

Warsztaty Gospel muzyczna impreza organizowana w kilku miastach Polski

Ponad 1800 kilometrów

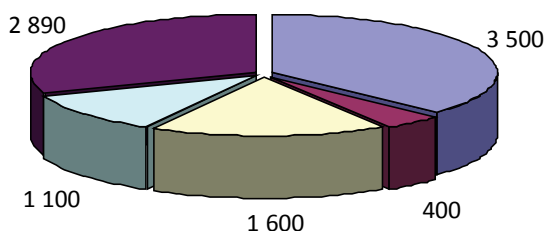
W okresie od czerwca do października Bibliobus odwiedziło około 1500–1700 osób. Ekipa Bibliobusa uczestniczyła m.in. w piknikach parafialnych, akcjach w mieście i w parafii, ewangelizacjach, warsztatach dla szkół, happeningach, w czasie których prezentowała wystawę o Biblii, prowadziła zajęcia dla uczniów oraz zabawy dla dzieci i całych rodzin. Przez cały rok Bibliobus przejechał około 1895 km.

Musical Puzzle

Musical dla dzieci *Puzzle* w wykonaniu 9 aktorów-wolontariuszy został wystawiony dwa razy w 2009 roku. Obejrzało go 400 widzów.

Warsztaty Gospel

Warsztaty Gospel odbyły się w dwóch miejscowościach: Wałbrzychu i Łodzi. W Łodzi, gdzie warsztaty odbyły się już po raz siódmy, wzięło udział 248 osób, prowadzonych pod okiem trzech instruktorów z Wielkiej Brytanii, a w koncercie finałowym 700 osób. W Wałbrzychu w warsztatach wzięło udział 60 uczestników, z czego ok. 20 to osoby z wałbrzyskich środowiskowych domów samopomocy i warsztatów terapii zajęciowej. Koncert finałowy zgromadził ok. 300 słuchaczy.



odbiorcy/uczestnicy działań artystycznych

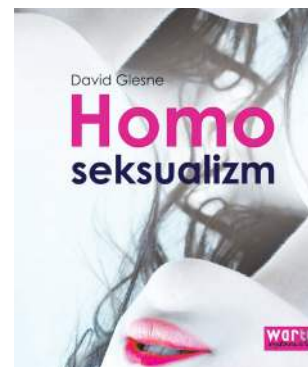
Artystyczna Grupa Klaunów

W ciągu całego roku wystąpiła 42 razy. W jej programie artystyczno-wychowawczym nie zabrakło zabaw z dziećmi, balonów, malowania twarzy, odwiedzin w szpitalach, happeningów oraz szkoleń klaunów. W programach wzięło udział ok. 3500 osób.



Wydawnictwo WARTO

W 2009 roku mogliśmy zrealizować projekty dla nowych partnerów, np. Ewangelickiego Centrum Diakonii i Edukacji we Wrocławiu, Diakonii Kościoła, Chrześcijańskiej Akademii Teologicznej, Polskiej Rady Ekumenicznej w Warszawie oraz kilku parafii w Polsce. Dla wszystkich akcji, które organizowaliśmy, tworzyliśmy materiały reklamowo-promocyjne (plakaty, zaproszenia, strony internetowe, prezentacje multimedialne i in.). Wydaliśmy dwie książki: *Dla Jego chwały* Tima Hinrichsa i *Homoseksualizm* Davide'a Glesne oraz zrealizowaliśmy wspólny projekt z parafią ewangelicką w Krakowie *Drogowskazy chrześcijanina* Marcina Lutra. Przygotowaliśmy także płyty: *Pasję miłości* Beaty Bednarz i *Warownym grodem* Jagodzińskiego Trio, a także pierwsze słuchowisko dla dzieci *Kolorowy śmietnik*. Do sieci Empik trafiło czasopismo „Warto” oraz płyta Beaty Bednarz. Do naszego zespołu dołączyła również nowa osoba na stanowisko redaktora.



Księgarnie „Warto”

W księgarni w Cieszynie odwiedziło nas około 8500 osób, a w księgarni internetowej na www.warto.com.pl prawie 40 000 osób. W 2009 roku zakupiliśmy ponad 52 tysiące produktów. Księgarnia „Warto” w Krakowie została w 2009 roku przekazana parafii ewangelickiej w Krakowie. Po raz pierwszy też uruchomiliśmy dużą księgarnię niestacjonarną z regałami i sprzętem obsługującym sprzedaż podczas Tygodnia Ewangelizacyjnego w Dziegiełowie.

Produktom roku 2009 została płyta Beaty Bednarz *Pasja miłości*, wydana przez nasze wydawnictwo. Najlepiej sprzedającymi się książkami były: *Drogowskazy chrześcijanina* Marcina Lutra i *Powrót do domu Ojca* ks. Leszka Czyża.

Program radiowy „Po prostu”

W roku 2009 wyemitowaliśmy 365 godzinnych bloków w Radiu CCM, ale można było nas słuchać także w internecie. Nagraliśmy trzy powieści: Maxa Lucado, *Pokonaj swojego Goliata*, Herberta Brokeringa, *Dla nas się narodził*, Haliny Birenbaum, *Nadzieja umiera ostatnia* oraz słuchowiska dla dzieci: *Kolorowy śmietnik*, *Zagubieni przyjaciele*, *Teoś i Wielkanoc* i *Boży ludek*.

W ramach cykli biblijnych nagraliśmy: *Zapowiedzi Pana Boga* – prorocтва Habakuka, Sofoniasza, Aggeusza, Zachariasza, Malachiasza i *Dobłą Nowinę Pana Boga* – rozważanie Ewangelii Jana. Przeprowadziliśmy wywiady – m.in. z przewodniczącym Parlamentu Europejskiego prof. Jerzym Buzkiem, dyrektorem Towarzystwa Biblijnego w Polsce Małgorzatą Platajs, starostą cieszyńskim Czesławem Gluzą, autorką książki *Nadzieja umiera ostatnia* Haliną Birenbaum.

Nasze programy były też emitowane w internetowym Radiu Chrześcijanin, w sieci TWR oraz w nowym, ekumenicznym radiu internetowym CEL. Reportaż *300 lat kościoła Jezusowego* wyemitował Program I Polskiego Radia. W Radiu Koszalin wyemitowano nasz reportaż *Modlitwa o Europę*.

Zgodnie z badaniami słuchalności zleconymi przez Radio CCM, w 2009 roku programu „Po prostu” słuchało codziennie ponad 5 tysięcy osób, w tym ponad 2 tysiące osób w powiecie cieszyńskim. Badania nie objęły obszarów przygranicznych Republiki Czeskiej, skąd docierają do nas liczne sygnały od słuchaczy, głównie mieszkańców Zaolzia, oraz słuchających za pośrednictwem internetu.

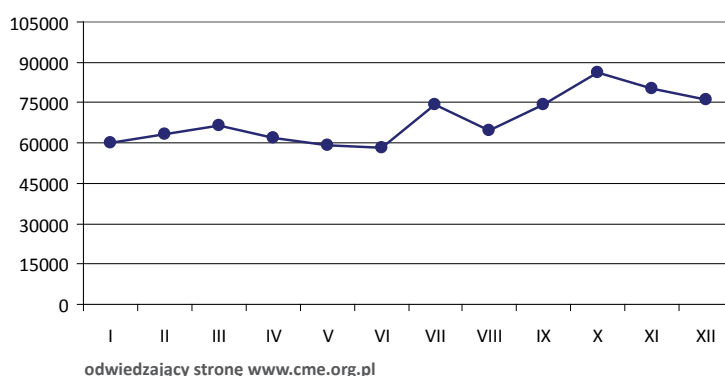
Czasopismo „Warto” poznałem w Empiku. Uważam, że jest ono bardzo interesujące, wyróżnia się na tle chrześcijańskiej prasy w kraju. Ma swój styl.

Bardzo mi się podoba płyta wydana przez Was – Warownym grodem. Uwielbiam jazz, a jazz oparty na motywach pieśni chrześcijańskich... Piękne, ciepłe, delikatne, dotykające najgłębszych zakamarków duszy...

Internet

W październiku 2009 uruchomiliśmy stronę cme.org.pl w nowym layoutcie i z nowymi funkcjami, m.in. blogiem organizacji, informacjami o wydarzeniach, możliwością strumieniowego odsłuchiwania audycji programu „Po prostu”, prezentacją pracowników, wolontariuszy i Rady CME, szybkim kontaktem poprzez formularze kontaktowe z każdym działem i pracownikiem.

Ponadto w 2009 uruchomiliśmy: nową odsłonę witryny prezent. cme.org.pl, innyadwent.pl, 7bez.pl, warto.com.pl. W ciągu roku odwiedziło nas 825 589 osób. Najwięcej odwiedzin rejestrowaliśmy codziennie między 21.00 a 22.00. Zrealizowaliśmy także kilka projektów zewnętrznych: diakonia.org.pl, pre.pl, beatybednarz.pl, kosciolpokoju.pl/biblioteka, euroescapade.eu, ewangelicy.krakow.pl oraz slupsk.luteranie.pl.



Finanse

Przychody

Dotacja Kościoła na działalność misyjną	250 000,00 zł
Dotacja Kościoła na działalność młodzieżową	50 000,00 zł
Dotacje krajowe	69 925,19 zł
Dotacje zagraniczne	353 935,91 zł
Darowizny i ofiary	541 041,10 zł
Przychody z tytułu 1 %	101 607,91 zł
Przychody ze sprzedaży towarów i usług	910 516,03 zł
Wpłaty uczestników	378 333,55 zł
Obrót wewnętrzny	29 498,05 zł
Pozostałe przychody	23 833,99 zł

2 708 691,73 zł

Koszty

Koszty zrealizowanych zadań statutowych	936 375,38 zł
Wynagrodzenia pracowników świeckich	779 693,94 zł
Koszty utrzymania duchownych	79 526,52 zł
Koszty prac zleconych	88 010,61 zł
Podróże służbowe	36 515,96 zł
Koszty sprzedaży towarów	445 404,52 zł
Media (gaz, prąd, woda)	59 118,43 zł
Amortyzacja	30 642,37 zł
Składka kościelna	20 865,48 zł
Pozostałe koszty	41 606,50 zł

2 517 759,71 zł

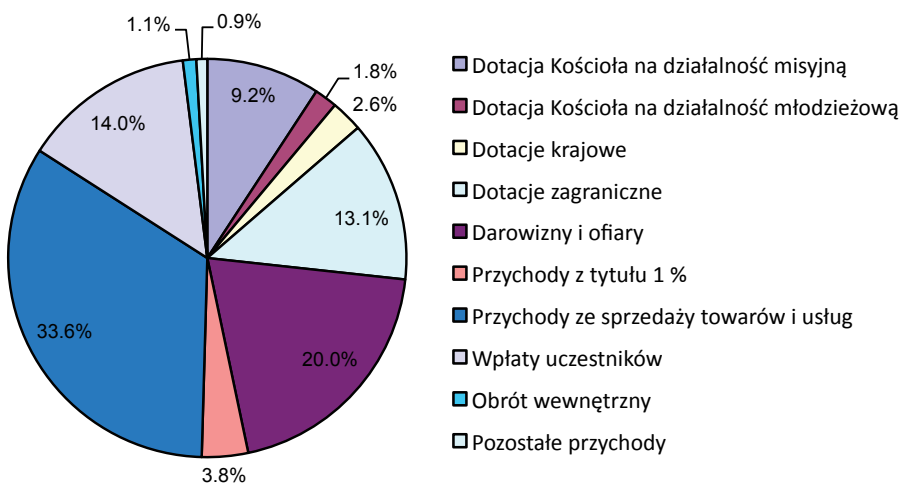
Centrum Misji i Ewangelizacji prowadzi trzy rodzaje działalności:

1. działalność kultu religijnego (CME jest jednostką organizacyjną Kościoła Ewangelicko-Augsburskiego w RP),
2. działalność organizacji pożytku publicznego (działalność nieodpłatna i odpłatna),
3. działalność gospodarczą (Wydawnictwo WARTO, wypożyczanie sprzętu).

Dla każdej z nich prowadzona jest wyodrębniona księgowość.

W tym roku przedstawiamy sytuację finansową wszystkich tych działalności razem z pominięciem wkładu pracy wolontariuszy, darowizn rzeczowych oraz zniżek uzyskanych ze względu na rodzaj prowadzonej działalności. W zestawienie włączono działalność Ogólnopolskiego Duszpasterza Młodzieży. W związku z tym, że nie posiada on osobowości prawnej, wszystkie działania finansowe związane z jego działalnością od siedmiu lat prowadzone są w ramach osobowości prawnej CME.

Przychody



Przychody

Dotacja Kościoła – wysokość tej dotacji co roku określana jest przez Synod Kościoła Ewangelicko-Augsburskiego w RP.

Dotacje krajowe i zagraniczne – to dotacje otrzymane w wyniku złożenia wniosków do jednostek kościelnych i świeckich o dofinansowanie projektów realizowanych przez CME.

Darowizny i ofiary oraz przychody z tytułu 1% – należą w zasadzie do jednej kategorii przychodów. Zostały jednak wyodrębnione, aby pokazać wysokość 1%. Darowizny i ofiary uzyskiwane są zarówno od osób fizycznych, jak i prawnych (sponsoring oraz ofiary z parafii).

Przychody ze sprzedaży towarów i usług – do tej kategorii należą przychody związane z działalnością gospodarczą Wydawnictwa WARTO, wypożyczaniem sprzętu oraz przychody związane z odpłatną działalnością pożytku publicznego.

Obrót wewnętrzny – stanowi rozliczenia pomiędzy trzema rodzajami działalności prowadzonymi przez CME.

Pozostałe przychody – umorzone zobowiązania z lat poprzednich oraz kapitalizacja odsetek.

Koszty

W roku 2009 w CME pracowało 30 pracowników etatowych i 3 duchownych.

Wynik finansowy

Dotatni wynik finansowy, uzyskany w roku 2009, został przeznaczony odpowiednio: z działalności pożytku publicznego na działalność pożytku publicznego oraz z działalności kultu religijnego i gospodarczej na pokrycie strat z lat poprzednich.

Koszty

