

6 niedziela po Wielkanocy *Exaudi*

Główna myśl: Wiara jest czynna w miłości

Tekst: Ef 3,17–19 – modlitwa o moc wiary i głębię miłości

J 3,1–3; 7,50–53; 19,38–41 – historia Nikodema

Wiersz: „Po tym wszyscy poznają, żeście uczniami moimi, jeśli miłość wzajemną mieć będziecie.”
J 13,35

Propozycja piosenek:

„Miłość Twa” [w:] śpiewniczek „Najpiękniejsze o Jezusie”, wyd. Augustana, nr 22.

dla grupy starszej „Niech twa wiara” [w:] śpiewniczek „Będę śpiewał i grał”, wyd. Centrum Misji i Ewangelizacji, nr 86.

Cele:

- Dziecko wie jaka jest miłość Chrystusa
- Dziecko poznało historię Nikodema
- Dziecko zostało zachęcane do okazywania miłości innym

I. Wstęp

Drzewo

Pomoce: rysunki/zdjęcia pięknego drzewa zdrowego oraz suchego, złamanego

(*informacja dla osoby prowadzącej: zdjęcia można znaleźć na stronach:*

www.garnek.pl/slawa/10549588/moje-drzewo-mocne-silne-i-zdrowe

www.drzewa.nk4.netmark.pl/dodatki/artykuly/wiatr/wiatr.php)

Przebieg:

Witam was serdecznie na dzisiejszej szkółce. Za moment pokażę wam dwa zdjęcia/rysunki i poproszę was o to, żebyście powiedzieli, czym one się różnią. (*osoba prowadząca pokazuje przygotowane zdjęcia/rysunki i prowadzi o nich pogadankę z dziećmi*) Te dwa zdjęcia/rysunki przedstawiają drzewa, które różnią się pomiędzy sobą. Jedno jest piękne, zdrowe, ma dużo liści. Natomiast drugie jest suche, złamane. Co sprawiło, że te drzewa tak się różnią? (*dzieci odpowiadają*) Stało się tak, bo korzenie tego drzewa (*osoba prowadząca pokazuje na rysunek pięknego drzewa*) sięgają bardzo głęboko do dobrej ziemi. Dzięki temu drzewo to może tak pięknie rosnąć. Natomiast drzewo, którego korzenie nie były mocne, uschło, a pod wpływem silnego wiatru się złamało.

Podsumowanie:

Dla drzewa, dla wszystkich roślin, bardzo ważna jest ziemia, na której rosną. Od jej miękkości, wilgotności, zawartości minerałów zależy to, czy drzewo wypuści dobre i mocne korzenie, czy też uschnie.

Dzisiaj poznamy człowieka, który na początku korzenie swojej wiary miał w złej ziemi, lecz potem jego wiara zakorzeniła się w dobrej glebie, a on sam zaczął wydawać owoce miłości. Wiem, że to co mówię brzmi zagadkowo, ale kiedy poznamy tą osobę, to wszystko się wyjaśni. Posłuchajcie teraz proszę kilka wierszy z Listu do Efezjan. (*Ef 3,17–19 czyta osoba prowadząca*) Wiara i miłość to dwa ważne słowa, o których będziemy mówić i które stały się ważne u naszego bohatera.

II. Szkółka

Pomoce: Biblia, postać Nikodema, tablica, rysunek drzewa (*załącznik, patrz str. nr 5*), marker czerwony, zielony i niebieski, masa mocująca, tablica

Przebieg:

1. **Faryzeusz Nikodem** – Nikodem był znanym i szanowanym przywódcą religijnym, faryzeuszem i członkiem Wysokiej Rady, czyli najwyższej żydowskiej instytucji religijnej i sądowniczej.
2. **Przychodzi i pyta** – kiedy Jezus pojawił się w jego okolicy, Nikodem zaczął się Nim fascynować i podziwiać Go. Dlatego słuchał Jego słów, był świadkiem Jego cudów. W Jezusie ujęła go miłość, którą okazywał innym ludziom, nie robiąc żadnych wyjątków. Dlatego chciał Go lepiej poznać, lecz to nie było dla Nikodema, jako faryzeusza, łatwe. Gdyby głośno powiedział, że jest naśladowcą Jezusa, to straciłby pozycję, którą zajmował. Natomiast podziwianie Jezusa w tajemnicy nic go nie kosztowało. Dlatego przyszedł do Jezusa w nocy. Wtedy czuł się bezpiecznie. Przyszedł i od razu powiedział: „Mistrzu! Wiemy, że przyszedłeś od Boga jako nauczyciel; nikt (...) takich cudów czynić by nie mógł, jakie Ty czynisz, jeśliby Bóg z nim nie był.” (J 3,2) Nikodem wierzył, że Jezus naprawdę przyszedł od Boga, lecz przyznać się głośno do swojej wiary nie miał odwagi. Korzenie jego wiary, były małe i słabe. *(osoba prowadząca przyczepia rysunek drzewa do tablicy. Następnie dorysowuje do drzewa, kolorem zielonym małe korzenie)* Co musiałyby się stać, żeby korzenie jego wiary się wzmocniły, a w nim samym pojawiła się miłość? Pójdźmy więc dalej w historii i zobaczymy, co działo się z wiarą Nikodema później.
3. **Broni Jezusa** – Pan Jezus cały czas nauczał, pomagał innym ludziom i stawał się przez nich coraz bardziej lubiany. Sława Jezusa nie podobała się jednak przywódcom religijnym, którzy byli zazdrośni o Jego popularność i przez to bali się Go. Dlatego też postanowili znaleźć jakiś powód, by uciszyć Jezusa. Próbowali więc wymyślić jakiś zarzut, by oskarżyć Go, jako fałszywego nauczyciela. Dlatego, kiedy się spotkali, próbowali uknuć spisek przeciwko Niemu. Wśród zgromadzonych 72 osób, był też Nikodem, który osobiście rozmawiał z Panem Jezusem. Czy będzie teraz odważny i stanie po Jego stronie? Posłuchajmy: „Rzekł do nich Nikodem, ten, który przyszedł przedtem do niego, jeden z ich grona: Czyż zakon nasz sędzi człowieka jeżeli go wpraw nie przesłucha i nie zbada co czyni?” (J 7,50–51) Nikodem bronił Jezusa. Korzenie jego wiary zaczynały się rozrastać, stawały się mocniejsze. *(osoba prowadząca do rysunku drzewa dorysowuje kolorem niebieskim większe korzenie)* Myślę, że jego wiara wzmocniła się po tym, kiedy odbył szczerą rozmowę z Panem Jezusem. Czy wy też zastanawiacie się czasem nad waszą wiarą w Pana Jezusa? Czy jest ona mocna czy słaba? Niezależnie jaka ona jest, możecie rozmawiać o niej z Panem Jezusem i prosić Go o to, żeby wzmocniał waszą wiarę i dawał siły do tego, żeby pokonywać zwątpienie.
4. **Ofiarowuje drogi olejek** – potem stało się coś co pokazało, że wiara Nikodema zapuściła mocne korzenie w dobrej ziemi i wydała owoce miłości. W chwili pojmania i uwięzienia Pana Jezusa większość osób, które za Nim chodziły, porzuciła Go, ukryła się ze strachu. Co stało się z Nikodemem? On nie bał się i nie miał zamiaru się ukrywać. Co więcej, Nikodem tak bardzo pokochał Pana Jezusa, że po Jego śmierci zakupił za dużą sumę pieniędzy mirrę i aloes, żeby namaścić Jego ciało. Potem pomógł też Józefowi z Arymatii złożyć ciało Jezusa do grobu. (J 19,38–42) Myślę, że bez wiary i miłości, Nikodem ukrywałby się tak, jak inne osoby. Jego nocne spotkanie z Panem Jezusem tak odmieniło jego życie, że później potrafił przed innymi osobami pokazywać to, jak ważny był dla niego Pan Jezus. Wiara Nikodema zapuściła więc korzenie, a on sam mógł wydawać owoce miłości. *(osoba prowadząca, dorysowuje kolorem czerwonym do rysunku drzewa większe i silniejsze korzenie)*

III. Zakończenie

Wiara Nikodema zmieniała się i rosła, tak jak rysowane korzenie tego drzewa. *(osoba prowadząca wskazuje na drzewo z dorysowanymi korzeniami)* Z wiarą dojrzewała też jego miłość do Pana Jezusa. Nikodem w końcu zrozumiał, że Boża miłość jest bardzo szeroka, głęboka i on też ma takiej miłości się uczyć i okazywać ją innym. Tak jak w piosence „Miłość Twa”. Zapraszam was do wspólnego śpiewu.

Także i nasza wiara ma rosnąć, ma stawać się coraz silniejsza, coraz trwalsza, tak jak korzenie drzewa. Mając mocną wiarę, będziemy mieli siłę do przechodzenia przez różne trudne sytuacje. Mocna wiara jest też związana bardzo ściśle z miłością. Im bardziej kochamy Pana Boga, tym mocniejszą będziemy mieli wiarę. Zobaczcie, kochając rodziców, potrafimy im zaufać, ponieważ jesteśmy pewni, że oni kochają nas, a my ich. Tak samo jest z Panem Jezusem. Kiedy będziemy mieli pewność, że On nas kocha, to i nasza wiara będzie się wzmocniać.

1. Wiersz biblijny

„Po tym wszyscy poznają, żeście uczniami moimi, jeśli miłość wzajemną mieć będziecie.” J 13,35

Pomoce: 6 sztuk czerwonych kartek papieru, sznurki różnej długości, taśma klejąca, nożyczki

Informacja dla osoby prowadzącej jak przygotować pomoc do nauki wiersza: z czerwonych kartek papieru wycinamy 6 serc, do każdego z nich od tyłu przymocowujemy taśmą klejącą po jednym, różnej długości sznurku. Następnie na każdym sercu zapisać część wiersza,
na pierwszym: „Po tym wszyscy poznają,”
na drugim: „żeście uczniami moimi,”
na trzecim sercu zapisać słowa: „jeśli miłość wzajemną”
na czwartym: „mieć”
na piątym: „będziecie.”
na szóstym sercu zapisać: J 13,35

Gotowe serca wieszamy w przypadkowej kolejności masą mocującą, do tablicy.

Przebieg:

Wytłumaczyć wiersz

Na początek spróbujemy ułożyć wiersz, którego później nauczymy się. Do tablicy przymocowane są serca, ze sznurkami o różnej długości. Na razie są one ułożone w przypadkowej kolejności. Naszym zadaniem jest więc uporządkowanie tych fragmentów w odpowiedniej kolejności. Zwróćcie uwagę na długość poszczególnych sznurków. Może ułożenie ich w kolejności od najkrótszego do najdłuższego będzie jakąś wskazówką? Czas start! (*ochotnicy podchodzą do tablicy, próbując ułożyć serca w odpowiedniej kolejności*) Dziękuję za wasze zaangażowanie. (*osoba prowadząca czyta najpierw sama, a potem z dziećmi ten wiersz, po czym wyjaśnia uczestnikom znaczenie tych słów*)

Pamiętacie, jak zmieniła się wiara Nikodema? Dzięki spotkaniu z Panem Jezusem i doświadczeniu Jego miłości, Nikodem uwierzył w Niego. To był dopiero początek. Od tej pory, Nikodem nie tylko pokazywał innym ludziom, jak ważny jest dla niego Pan Jezus, ale też nie bał się pokazywać, że Go kocha. Myślę, że miłość Pana Jezusa przemieniła Nikodema tak, że był zdolny kochać również innych ludzi, a ci mogli rozpoznać w nim ucznia Pana Jezusa.

Kiedy kocha się Pana Jezusa i ufa Mu, wtedy również ludzie, którzy są wokół nas, będą w stanie zobaczyć w nas zmianę. Jaką? O tym, informuje nas dzisiejszy wiersz: miłość jest znakiem rozpoznawczym wszystkich ludzi, którzy naśladują Pana Jezusa. Kochając Go, będziemy uczyli się też tego, w jaki sposób kochać tych ludzi, którzy są wokół nas, czyli mamę, tatę, brata, siostrę, babcię, dziadka, a także koleżankę, kolegę, nauczycielkę i nauczyciela, czy jeszcze wiele innych osób. Mam nadzieję, że dzisiejsza szkółka i też ten wiersz będą dla nas wszystkich zachętą do szukania miłości Pana Jezusa, cieszenia się nią i przekazywania jej dalej, innym ludziom.

Przeczytajmy wszyscy jeszcze raz ten wiersz. (*informacja dla osoby prowadzącej: w miarę powtarzania wiersza można odwracać serca tak, by tekst znalazł się na odwrocie i by dzieci mówiły z pamięci*)

2. Prace plastyczne

A. Nikodem – propozycja dla dzieci z grupy młodszej

Pomoce: postać i serce z wierszem (*załącznik, patrz str. 6*), kredki, nożyczki, klej

Przebieg:

- skopiować rysunek postaci i serca w ilości odpowiadającej liczebności grupy
- poprosić dzieci o pokolorowanie serca i postaci oraz naklejenie serca na tę postać

(*gotowa praca, patrz zdjęcie nr 1*)



Zdjęcie nr 1

B. Znajdź drogę do Pana Jezusa – labirynt

Pomoce: labirynt (załącznik, patrz str. nr 7) ołówek, kredka

Przebieg:

- rozdać dzieciom labirynt oraz ołówek lub kredkę
- poprosić uczestników o znalezienie dobrej drogi w labiryncie oraz o zapisanie wiersza na arkuszu

C. Dobre drzewo

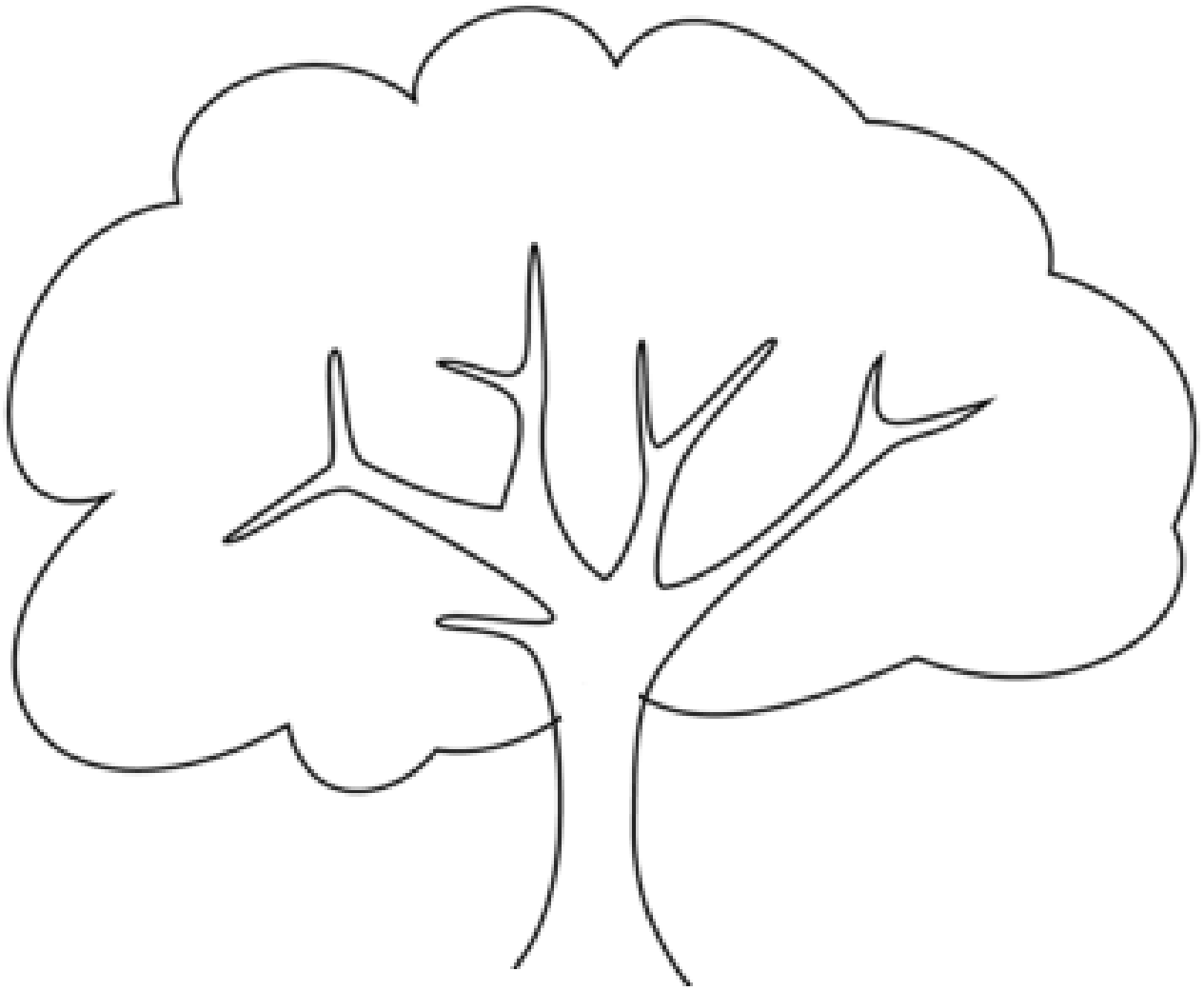
Pomoce: drzewo (załącznik, patrz str. 8), zielone kartki, ołówek, nożyczki, klej, kredki
(informacja dla osoby prowadzącej: liście zamiast wycinać z papieru, można narysować)

Przebieg:

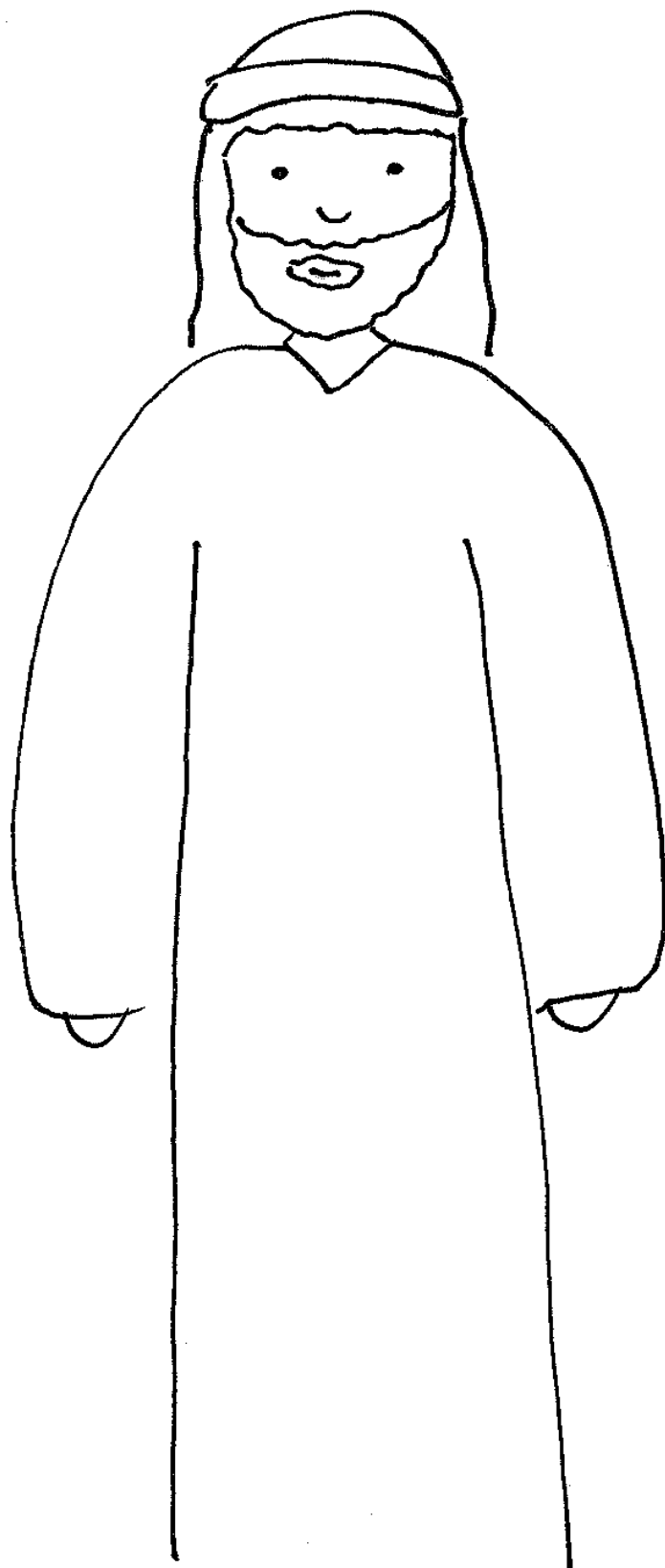
- rozdać każdemu dziecku kopię drzewa
- pokolorować drzewo
- rozdać zielone kartki, ołówki
- z kartek wyciąć liście/ lub je narysować
- przykleić liście do drzewa
- na drzewie zapisać poznany wiersz
(gotowa praca, patrz zdjęcie nr 2)

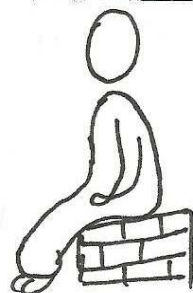
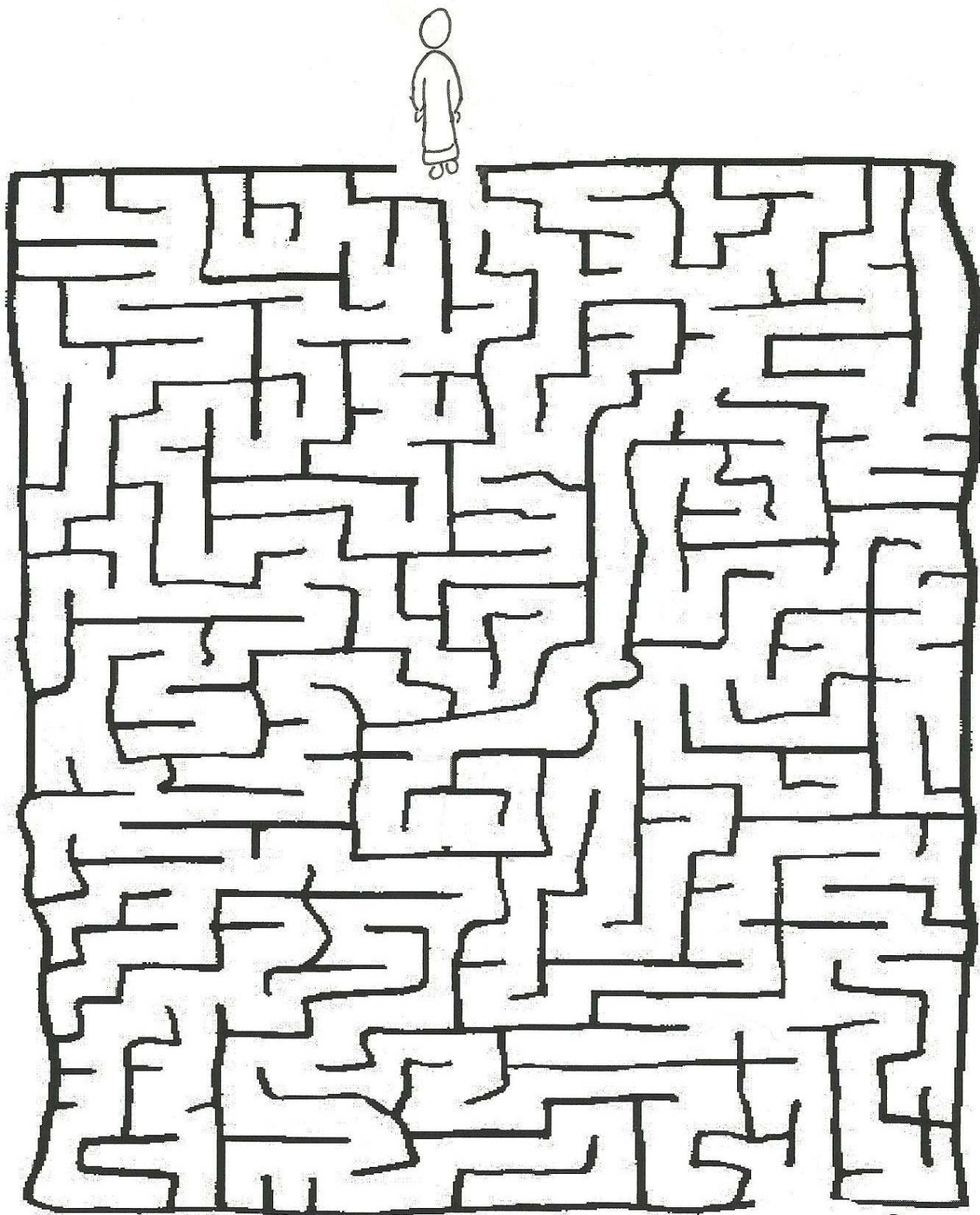


Zdjęcie nr 2



Po tym wszyscy
poznają, żeście
uczniami moimi,
jeśli miłość wzajemną
mieć będziecie. J 13,35





Znajdź drogę do Pana Jezusa

